



## สรุปการจัดการความรู้ (KM)

เรื่อง แนวทางปฏิบัติสำหรับการจัดโครงการ  
โรงแรมกีฬา และการบูรณาการกับการเรียนการสอน



คณะวิทยาศาสตร์การกีฬา มหาวิทยาลัยเกษมบัณฑิต  
(*FACULTY of SPORTS SCIENCE , KASEMBUNDIT UNIVERSITY*)

## คำนำ

ขั้นตอนหนึ่งที่สำคัญในกระบวนการจัดการความรู้ คือ การจัดเก็บความรู้ประสบการณ์ของบุคลากรภายในองค์กร ซึ่งได้จากการแลกเปลี่ยนเรียนรู้ (Knowledge sharing) หนังสือออนไลน์ (E-Book) เป็นรูปแบบหนึ่งที่ใช้รวบรวมความรู้ที่ได้หากมีขนาดเหมาะสม ออกแบบน่าอ่านก็ง่ายต่อการอ่านและค้นคว้า

ในด้านการรวบรวมองค์ความรู้ในรูปแบบของตำราในห้องสมุดนั้น มีข้อจำกัดในด้านงบประมาณการจัดซื้อตำรา อีกทั้งวิทยาการทางด้านวิทยาศาสตร์การกีฬา ก้าวหน้าไปอย่างรวดเร็ว ทำให้องค์ความรู้สมัยใหม่ มักจะไม่อยู่ในรูปแบบตำราเป็นเล่ม ทางคณะวิทยาศาสตร์การกีฬา จึงไม่เน้นการรวบรวมองค์ความรู้ในรูปแบบตำราซึ่งจะมีเฉพาะที่เป็นตำราหลักที่ใช้ในการเรียนการสอนตามหลักสูตรในระดับปริญญาตรี แต่จะเน้นการรวบรวมองค์ความรู้ในรูปแบบอิเล็กทรอนิกส์ผ่านเครือข่ายอิเล็กทรอนิกส์ ได้แก่ ตำราในรูปแบบอี-บุ๊ก วารสารและบทความ ออนไลน์ ผ่านเครือข่ายอินเทอร์เน็ตที่ให้บริการโดยผ่านสำนักวิจัยของมหาวิทยาลัย และส่วนของคณะวิทยาศาสตร์การกีฬา โดยแยกตามสาขาวิชา และมีสำเนาสำหรับอ้างอิงในเซิร์ฟเวอร์ของคณะ เพื่อเป็นฐานข้อมูลในการค้นคว้า อ้างอิง ในการทำโครงการวิจัยหรือค้นคว้าหาความรู้

หนังสือออนไลน์ เล่มนี้เป็นการรวบรวมกิจกรรมการจัดการความรู้ของ คณะวิทยาศาสตร์การกีฬา มหาวิทยาลัยเกษมบัณฑิต ซึ่งการจัดการจัดการความรู้เรื่อง แนวทางปฏิบัติสำหรับการจัดโครงการโรงแรมกีฬา และการบูรณาการกับการเรียนการสอน เป็นหนึ่งในสามของกิจกรรมการจัดการความรู้เพื่อค้นแนวปฏิบัติที่ดี ใช้การจัดการความรู้เป็นเครื่องมือ เพื่อการบรรลุเป้าหมายอย่างน้อย 3 ประการไปพร้อมๆ กัน ได้แก่ 1) บรรลุเป้าหมายของงาน 2) บรรลุเป้าหมายการพัฒนาคน 3) บรรลุเป้าหมายการพัฒนาองค์กรไปเป็นองค์กรเรียนรู้ อย่างน้อยครอบคลุมพันธกิจด้านการผลิตบัณฑิตและด้านการวิจัยจัดเก็บอย่างเป็นระบบ โดยเผยแพร่ออกมาเป็นลายลักษณ์อักษรและนำมาปรับใช้ในการปฏิบัติงานจริง

คณะอนุกรรมการการจัดการความรู้  
คณะวิทยาศาสตร์การกีฬา

## สารบัญ

เนื้อหา	หน้า
การจัดการความรู้	
เรื่อง แนวทางปฏิบัติสำหรับการจัดโครงการโรงแรมกีฬาและการบูรณาการกับการเรียนการสอน	4
องค์ประกอบสำคัญของวงจรความรู้	5
โมเดลปลาหู	6
คลังความรู้	
เรื่องที่ 1 : โรงแรมกีฬา (Sport Hotel)	9
เรื่องที่ 2 : โครงการโรงแรมกีฬา สโมสรฟุตบอล Global Cyber University, Korea	10
เรื่องที่ 3 : การแปลงความรู้จาก Tacit knowledge เป็น Explicit knowledge ครั้งที่ 1	11
เรื่องที่ 4 : การแปลงความรู้จาก Tacit knowledge เป็น Explicit knowledge ครั้งที่ 2	12
เรื่องที่ 5 : การแปลงความรู้จาก Tacit knowledge เป็น Explicit knowledge ครั้งที่ 3	13
เรื่องที่ 6 : 3 ขั้นตอนการดำเนินงานโรงแรมกีฬาและการบูรณาการกับการเรียน	14
องค์ความรู้ที่ได้จากการจัดการความรู้	15
เอกสารอ้างอิง	16

\*\_\*\_\*\_\*\_\*\_\*\_\*\_\*\_\*

## การจัดการความรู้

เรื่อง: แนวทางปฏิบัติสำหรับการจัดโครงการโรงแรมกีฬาและการบูรณาการกับการเรียนการสอน

**การจัดการความรู้ในองค์กร** หมายถึง การรวบรวม สร้าง จัดระเบียบ แลกเปลี่ยน และประยุกต์ใช้ความรู้ในองค์กร โดยพัฒนาระบบจากข้อมูลไปสู่สารสนเทศ เพื่อให้เกิดความรู้และปัญญารวมทั้งเพื่อประโยชน์ในการนำไปใช้และเกิดการเรียนรู้ภายในองค์กร

**ความรู้** คือ สิ่งที่สั่งสมมาจากการศึกษาเล่าเรียน การค้นคว้าหรือประสบการณ์ รวมทั้ง ความสามารถเชิงปฏิบัติ และทักษะ ความเข้าใจหรือสารสนเทศที่ได้รับมา จากประสบการณ์ สิ่งที่ได้รับมาจากการ ได้ยิน ได้ฟัง การคิดหรือการปฏิบัติ โดยที่ความรู้มี 2 ประเภท คือ

- ความรู้ที่ฝังอยู่ในคน (Tacit Knowledge) เป็นความรู้ที่ได้จากประสบการณ์ พรสวรรค์หรือสัญชาตญาณของแต่ละบุคคลในการทำความเข้าใจในสิ่งต่างๆ เป็นความรู้ที่ไม่สามารถถ่ายทอดออกมาเป็นคำพูดหรือลายลักษณ์อักษรได้โดยง่าย เช่น ทักษะในการทำงาน งานฝีมือ หรือการคิดเชิงวิเคราะห์ บางครั้ง จึงเรียกว่าเป็นความรู้แบบนามธรรม

- ความรู้ที่ชัดเจน (Explicit Knowledge) เป็นความรู้ที่สามารถรวบรวม ถ่ายทอดได้ โดยผ่านวิธีต่างๆ เช่น การบันทึกเป็นลายลักษณ์อักษร ทฤษฎี คู่มือต่างๆ และบางครั้งเรียกว่าเป็นความรู้แบบรูปธรรม

### ทำไมต้องจัดการความรู้ในคณะวิทยาศาสตร์การกีฬา

คณะวิทยาศาสตร์การกีฬา มีพันธกิจหลัก คือ 1) มุ่งเน้นผลิตบัณฑิตที่เป็นนักปฏิบัติการเชิงรุก (Proactive Practitioner) สามารถทำงานในสังคมพลวัตและกลุ่มประเทศเอเชีย (Asian) ในด้านวิทยาศาสตร์การกีฬาเพื่อสุขภาพ และเพื่อการแข่งขันตามคุณลักษณะที่พึงประสงค์ (SPORT KASEM) 2) มุ่งพัฒนาสาขาวิชาให้มีคุณภาพเป็นที่ยอมรับในเอเชีย (Asian Recognition) มีบทบาทสำคัญในการพัฒนา โดยใช้กระบวนการเรียนการสอน การวิจัย และบริการวิชาการ การทำนุบำรุงศิลปวัฒนธรรม รวมเผยแพร่องค์ความรู้ที่สร้างสรรค์เป็นทางเลือกให้กับสังคม ภายใต้ปรัชญา “การกีฬาสร้างคุณภาพชีวิตที่ดี (Sports for Quality of Life)”

บุคลากรของคณะวิชานอกจากจะมีหน้าที่ตามพันธกิจหลักแล้ว ยังมีบทบาทสำคัญในการพัฒนาตนเองให้มีความรู้และแนวคิดเพื่อให้มีวิธีการดำเนินชีวิตที่ให้ความสำคัญต่อการสร้างสุขภาพ ตามปณิธาน “แหล่งสร้างคน สร้างคุณภาพ ด้านวิทยาศาสตร์การกีฬาเพื่อสุขภาพ และการแข่งขันกีฬาสู่สังคม” โดยพัฒนาทักษะและวิถีชีวิตการสร้างสุขภาพตนเอง เป็นต้นแบบและตัวอย่างของการใช้ชีวิตแบบสร้างเสริมสุขภาพให้ชุมชนและสังคมภายนอก

โครงสร้างองค์กรของคณะวิชาประกอบด้วย 2 สาขาวิชา ทั้งด้านวิทยาศาสตร์การกีฬาและด้านการจัดการกีฬา เมื่อพิจารณาโครงสร้างขององค์กรแล้ว คณะวิชาสามารถดำเนินการด้านกีฬาและสุขภาพได้ครบวงจร อีกทั้งคณะวิชาได้ดำเนินการโครงการต่างๆ ตั้งแต่การก่อตั้งคณะวิชาเมื่อ ปีพุทธศักราช 2556 เป็นต้นมา ได้ดำเนินการโครงการต่างๆ เป็นจำนวนมากสามารถค้นหาแนวปฏิบัติที่ดีได้จากประสบการณ์การดำเนินงานดังกล่าว

ในปีงบประมาณ 2559 คณะวิชาได้ดำเนินการตามจุดประสงค์เดียวกัน คือ การผลิตบัณฑิตและการวิจัย ซึ่งเน้นการจัดการความรู้ โดยใช้กระบวนการการดำเนินการจัดการความรู้ ดังนี้

- กำหนดเป้าหมาย (Desired State) ให้ชัดเจน โดยพิจารณาจากยุทธศาสตร์ หรือจากปัญหาขององค์กร
- วางแผนการจัดกิจกรรม โดยใช้ วงจรการจัดการ ความรู้ (Change Management Process)
- จัดทำกระบวนการจัดการความรู้ (KM Process)

รวมทั้งอาศัยเครื่องมือทางการจัดการความรู้ (KM Tools) เป็นตัวช่วยในการให้ได้ข้อมูล ซึ่งนำมาสู่การจัดการความรู้ที่เป็นระบบ

## องค์ประกอบสำคัญของวงจรความรู้

องค์ประกอบสำคัญของการจัดการความรู้ (Knowledge Process)

1. “คน” เป็นองค์ประกอบที่สำคัญที่สุดเพราะเป็นแหล่งความรู้ และเป็นผู้นำความรู้ไปใช้ให้เกิดประโยชน์  
2. “เทคโนโลยี” เป็นเครื่องมือเพื่อให้คนสามารถค้นหา จัดเก็บ แลกเปลี่ยน รวมทั้งนำความรู้ไปใช้อย่างง่าย และรวดเร็วขึ้น

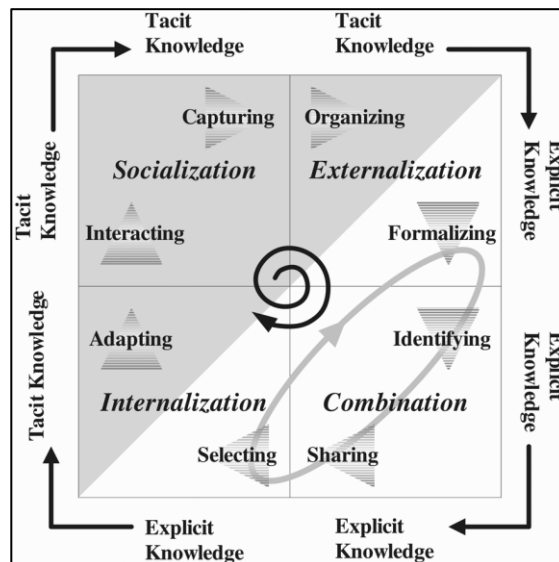
3. “กระบวนการความรู้” เป็นการบริหารจัดการ เพื่อนำความรู้จากแหล่งความรู้ไปให้ผู้รู้ เพื่อทำให้เกิดการปรับปรุง และนวัตกรรม ประกอบด้วย

*Socialization* การแบ่งปันและสร้างความรู้จาก Tacit Knowledge ไปสู่ Tacit Knowledge โดยแลกเปลี่ยนประสบการณ์ตรงของผู้ที่สื่อสารระหว่างกัน เช่น พูดคุย หรือถ่ายทอดจากสมองคนๆ หนึ่ง ไปสู่สมองคนอื่นๆ คน เป็นต้น

*Externalization* การสร้างและแบ่งปันความรู้จากการแปลง Tacit Knowledge เป็น Explicit Knowledge โดยเผยแพร่ออกมาเป็นลายลักษณ์อักษร เช่น จากสมองคน ไปสู่เอกสาร ตารา หนังสือ วารสาร คอมพิวเตอร์ สื่อต่างๆ เป็นต้น

*Combination* การแบ่งปันและสร้างความรู้ จาก Explicit Knowledge ไปสู่ Explicit Knowledge โดยรวบรวมความรู้ประเภท Explicit ที่เรียนรู้ มาสร้างเป็นความรู้ประเภท Explicit ใหม่ๆ เช่น เอกสาร ตารา หนังสือ วารสาร คอมพิวเตอร์ สื่อต่างๆ ไปสู่ เอกสาร ตารา หนังสือ วารสาร คอมพิวเตอร์ สื่อต่างๆ เป็นต้น

*Internalization* การแบ่งปันและสร้างความรู้ จาก Explicit Knowledge ไปสู่ Tacit Knowledge โดยมักจะเกิดจากการนำความรู้ที่เรียนรู้มาไปปฏิบัติจริง เช่น จากเอกสาร ตารา หนังสือ วารสาร คอมพิวเตอร์ สื่อต่างๆ ไปสู่สมองของคน



Nonaka, I. and H. Takeuchi, (1995), *The Knowledge Creating Company*, Oxford University Press, New York, NY.

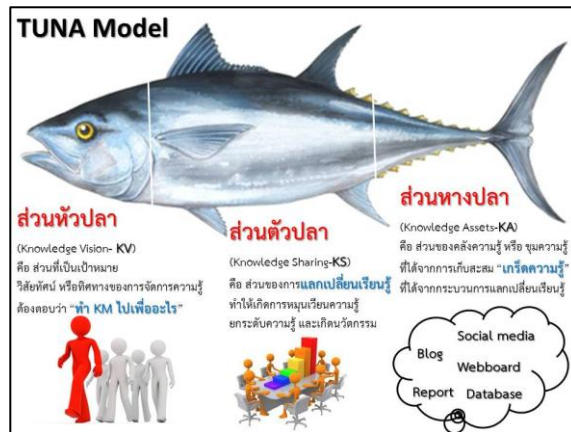
## โมเดลปลาทู (Tuna Model)

เปรียบเทียบการจัดการความรู้ เหมือนกับปลาทูหนึ่งตัวที่มี 3 ส่วนสัมพันธ์กัน

“หัวปลา” (Knowledge Vision- KV) หมายถึง ส่วนที่เป็นเป้าหมาย วิสัยทัศน์ หรือทิศทางของการจัดการความรู้ โดยก่อนที่จะทำจัดการความรู้ ต้องตอบให้ได้ว่า “เราจะทำ KM ไปเพื่ออะไร ?” โดย “หัวปลา” นี้จะต้องเป็นของ “คุณกิจ” หรือ ผู้ดำเนินกิจกรรม KM ทั้งหมด โดยมี “คุณเอื้อ” และ “คุณอำนวย” คอยช่วยเหลือ

“ตัวปลา” (Knowledge Sharing-KS) หมายถึง ส่วนของการแลกเปลี่ยนเรียนรู้ ซึ่งถือว่าเป็นส่วนสำคัญ ซึ่ง “คุณอำนวย” จะมีบทบาทมากในการช่วยกระตุ้นให้ “คุณกิจ” มีการแลกเปลี่ยนเรียนรู้ความรู้ โดยเฉพาะความรู้ซ่อนเร้นที่มีอยู่ในตัว “คุณกิจ” พร้อมอำนวยให้เกิดบรรยากาศในการเรียนรู้แบบเป็นทีม ให้เกิดการหมุนเวียนความรู้ ยกระดับความรู้ และเกิดนวัตกรรม

“หางปลา” (Knowledge Assets-KA) หมายถึง ส่วนของ “คลังความรู้” หรือ “ขุมความรู้” ที่ได้จากการเก็บสะสม “เกร็ดความรู้” ที่ได้จากระบวนการแลกเปลี่ยนเรียนรู้ “ตัวปลา” ซึ่งเราอาจเก็บส่วนของ “หางปลา” นี้ด้วยวิธีต่าง ๆ เช่น ICT ซึ่งเป็นการสกัดความรู้ที่ซ่อนเร้นให้เป็นความรู้ที่เด่นชัด นำไปเผยแพร่และแลกเปลี่ยนหมุนเวียนใช้ พร้อมยกระดับต่อไป



ประพนธ์ ผาสุกยี่ด, "การจัดการความรู้ ฉบับมือใหม่หัดขับ", สำนักพิมพ์ใยไหม, กรุงเทพฯ, 2549.

## บุคคลสำคัญที่เรียกกัน KM

**“คุณเอื้อ” (Chief Knowledge Officer: CKO)** ผู้บริหาร หรือบุคคลที่มีความสำคัญในการส่งเสริมให้เกิดหัวปลาที่ชัดเจนหรือคอยสอดส่องดูแลไม่ให้ปลาตัวนี้ว่ายไปผิดทาง และมีบทบาทที่สำคัญอีก คือ

- ทำให้ KM เป็นส่วนหนึ่งของการปฏิบัติงานตามปกติขององค์กร
- เปิดโอกาสให้ทุกคนในองค์กรเป็น “ผู้นำ” ในการพัฒนาวิธีการทำงานที่ตนรับผิดชอบ และนำประสบการณ์มาแลกเปลี่ยนเรียนรู้กับเพื่อนร่วมงาน สร้างวัฒนธรรมการเอื้ออาทรและแบ่งปัน (Care & Share) ความรู้
- หากศัลบายทำให้ความสำเร็จของการใช้ KM แพร่กระจายไปยังส่วนอื่นๆ ขององค์กร
- เอาใจใส่เรื่องราวความสำเร็จเล็กๆ ของคนเล็กคนน้อย และหาทาง แสดงความชื่นชม และชี้ช่องทางความท้าทายในการริเริ่มกิจกรรมใหม่ๆ /การประยุกต์

**“คุณอำนวย” (Knowledge Facilitator)** เป็นผู้อำนวยความสะดวกในการจัดการความรู้เป็นผู้ส่งเสริมให้เกิดการแลกเปลี่ยนเรียนรู้และอำนวยความสะดวกต่อการแลกเปลี่ยนเรียนรู้ ทั้งในเชิงกิจกรรม เชิงระบบ เชิงวัฒนธรรม เป็นผู้เชื่อมโยงคนหรือหน่วยงานเข้าหากัน โดยเฉพาะอย่างยิ่งเชื่อมระหว่างคนที่มีความรู้หรือประสบการณ์กับผู้ต้องการเรียนรู้ และนำความรู้นั้นไปใช้ประโยชน์ คุณอำนวยต้องมีทักษะที่สำคัญคือ ทักษะการสื่อสารกับคนที่แตกต่างหลากหลาย รวมทั้งต้องเห็นคุณค่าของความแตกต่างหลากหลายนั้นและรู้จักประสานความแตกต่างเหล่านั้นให้เป็นคุณค่าในทางปฏิบัติ

**“คุณกิจ” (Knowledge Practitioner)** คือ ผู้ปฏิบัติงาน หรือผู้ปฏิบัติที่ใช้ความรู้ต่างๆอยู่ คุณกิจถือว่าเป็นคนสำคัญที่สุดหรือเป็นผู้จัดการความรู้ตัวจริง เพราะเป็นผู้ดำเนินกิจกรรม KM ประมาณร้อยละ 90 ของทั้งหมด เป็นผู้ร่วมกันกำหนดเป้าหมายการใช้ KM ของกลุ่มคน เป็นผู้ค้นหาและเรียนรู้ภายในกลุ่ม และค้นหาและดูดซับความรู้จากภายนอกเพื่อนำมาประยุกต์ใช้ให้บรรลุเป้าหมาย “หัวปลา” ร่วมกันที่ตั้งไว้ เป็นผู้หมั่นเกลียวต่อยอดความรู้ได้อย่างไม่รู้จบ

**“คุณลิขิต” (Note Taker)** คือ คุณกิจ หรือคุณบันทึก ที่ทำหน้าที่จดบันทึกความรู้จากการแลกเปลี่ยนเรียนรู้และกิจกรรมจัดการความรู้ต่างๆ

## การแปลงทฤษฎีสู่การปฏิบัติ

เทคนิคและกระบวนการในการจัดการความรู้และถอดบทเรียนโครงการการจัดการความรู้ เรื่อง แนวทางปฏิบัติ สำหรับการจัดโครงการโรงแรมกีฬา และการบูรณาการกับการเรียนการสอน ของคณะวิทยาศาสตร์การกีฬามหาวิทยาลัยเกษตรศาสตร์ขอนแก่น ใช้แนวทาง/แนวคิดของ “โมเดลปลาหู” (ประพนธ์ ผาสุกยี่ด) เป็นแนวคิดพื้นฐาน โดยมีกระบวนการแบ่งเป็น 3 ขั้นตอน ดังนี้

1. การจัดประชุมเชิงปฏิบัติการเพื่อเสริมความรู้ และใช้หลักการ Change management process
2. ขั้นตอนการดำเนินการ

2.1 กำหนดหัวเรื่องที่จะจัดการความรู้และเชิญผู้ดำเนินโครงการที่เกี่ยวข้องกับหัวเรื่องที่กำหนดมานำเสนอ โดยการเล่าประสบการณ์ (คุณกิจ) โดยมีผู้ที่ทำหน้าที่ตั้งคำถามเพื่อให้ผู้เล่าประสบการณ์ เล่าให้ลึกและละเอียดพอที่จะให้เห็นเกร็ดความรู้ (คุณอำนวย) โดยมีแนวคำถามดังนี้

- 1) แรงบันดาลใจ/เหตุผลของการดำเนินงานนั้นๆ
- 2) กระบวนการทำงาน
  - เริ่มต้นอย่างไร
  - เมื่อพบปัญหา/อุปสรรค ปรับแก้อย่างไร
  - ความประทับใจในช่วงการดำเนินงาน
  - บทเรียนหรือสิ่งเรียนรู้จากการดำเนินงาน
- 3) ข้อเสนอแนะสำหรับผู้สนใจที่อยากจะดำเนินงานแบบนี้
- 4) ข้อสรุป: ปัจจัยที่นำไปสู่ความสำเร็จของการดำเนินงาน
- 5) ข้อคิดเห็นอื่นๆ

2.2 ผู้รับผิดชอบโครงการนี้ จะจัดคณะทำงานที่มีความสามารถในการจดบันทึกอย่างละเอียด เพื่อสรุปเป็นประเด็น

2.3 นำความรู้ที่ได้จากการจดบันทึกและการสรุปประเด็น มาจัดทำเป็นคลังความรู้ตามแบบบันทึกการจัดทำคลังความรู้ (KA) ของโมเดลปลาหู

### ลักษณะของคลังความรู้ที่ได้

- 1) มีเรื่องเล่าเร้าใจ ที่พยายามดึงเอาเรื่องเล่าเกร็ดความรู้มาใส่ไว้ (Tacit Knowledge)
- 2) มีข้อสรุปประเด็นและข้อเสนอแนะซึ่งถือว่าเป็นแก่นความรู้ (Explicit Knowledge)
- 3) มีบุคคลที่เกี่ยวข้องในเรื่องนั้นๆ ไว้เป็นบุคคลอ้างอิงที่ผู้อ่านดู/ ผู้ดูและฟัง สามารถติดต่อได้

3. ขั้นตอนของการประเมินผลเพื่อการปรับปรุง โครงการนี้มีการประเมินผลเชิงคุณภาพ โดยการจัดประชุมเชิญประชาคมเข้าร่วมแสดงความคิดเห็นและวิพากษ์การดำเนินงานโครงการที่ผ่านมา เพื่อการปรับปรุงในการดำเนินงานต่อไป นอกจากนี้ยังได้ใช้แนวคิดการจัดการความรู้มาช่วยถอดบทเรียนของโครงการที่เกี่ยวข้องตามพันธกิจของคณะวิทยาศาสตร์การกีฬา



## คลังความรู้เรื่องที่ 1 โครงการโรงแรมกีฬา (Sportel)

KM tools: storytelling

เรื่องเล่าเร้าใจโดย ผศ.ดร.เฉลิม ชัยวัชราภรณ์

ผศ.ดร.เฉลิม ชัยวัชราภรณ์ คณบดี คณะวิทยาศาสตร์การกีฬา กล่าวว่า จากองค์ประกอบของคณะฯ ที่มี 2 สาขาวิชา ทั้งด้านวิทยาศาสตร์การกีฬาและด้านการจัดการกีฬา เมื่อพิจารณาโครงสร้างขององค์กรแล้ว คณะวิชาฯ สามารถดำเนินการด้านกีฬาและสุขภาพได้ครบวงจร ในรูปแบบของโรงแรมกีฬา เช่น ด้านวิทยาศาสตร์การกีฬา (สาขาวิชาวิทยาศาสตร์การกีฬา) สามารถจัดโปรแกรมอาหาร โปรแกรมการฝึก การวิเคราะห์และออกแบบการฝึก ทดสอบสมรรถภาพ เป็นต้น อีกส่วนหนึ่งคือ การจัดการกีฬา (สาขาวิชาการจัดการกีฬาและนันทนาการเพื่อสุขภาพ) สามารถดำเนินการได้ทั้ง การติดต่อประสานงาน กระบวนการต้อนรับ ดูแลที่พัก รายการอาหาร สิ่งอำนวยความสะดวก การดูแลผู้เข้าพักและนักกีฬาที่มาเก็บตัวในรูปแบบที่ถูกต้องเหมาะสม ตามหลักสุขอนามัยทางกีฬา

หากวิเคราะห์ตามหลักการของ SWOT analysis แล้ว จะเห็นว่า องค์กรของเราสามารถให้บริการด้านกีฬาอย่างครบวงจร โดยจะยกตัวอย่าง เชิงบวก เช่น จุดแข็ง กับ โอกาส ดังนี้

จุดแข็ง

- คณะวิทยาศาสตร์การกีฬา มีบุคลากร ทั้งด้านวิทยาศาสตร์การกีฬาและด้านการจัดการกีฬา
- อยู่ใกล้สนามบิณสูวรรณภูมิ
- อยู่ใกล้องค์กรกีฬา เช่น การกีฬาแห่งประเทศไทย
- คณะวิทยาศาสตร์การกีฬา สังกัด มหาเกษมบัณฑิต ซึ่งเป็นมหาวิทยาลัยเอกชน มีการจัดการที่มีความคล่องตัวสูง มีสิ่งอำนวยความสะดวกทั้งด้านที่อยู่อาศัย และด้านกีฬา
- มหาวิทยาลัยมีนโยบายสนับสนุนด้านการกีฬา

โอกาส

- ที่ตั้งของมหาวิทยาลัยอยู่ในเขตเชื่อมต่อบริเวณสนามบิณสูวรรณภูมิและองค์กรกีฬา
- การเก็บตัวฝึกซ้อมของทีมกีฬา ช่วง pre-season ทั้งฟุตบอลและฟุตซอล ของทีมอื่นๆ มีโอกาสจะเลือกสถานที่ของเรา อันเป็นผลมาจากความสัมพันธ์ของทีมกีฬาและ ทีมกีฬาของมหาวิทยาลัย เนื่องจากมหาวิทยาลัย เกษมบัณฑิต มีทีมกีฬาทั้งสองประเภท
- ไม่มีความเสี่ยงด้านการลงทุนเพิ่ม เนื่องจากมีสิ่งอำนวยความสะดวกพร้อมแล้ว ทั้งบุคลากร ที่พัก สิ่งอำนวยความสะดวก ส่วนวิธีการปฏิบัตินั้น สามารถช่วยย่นส่งเคราะห์ ออกมาเป็นแนวทางปฏิบัติที่ดีได้

อยากให้คณาจารย์ทุกท่านได้นำประสบการณ์ที่คณะฯ ได้ดำเนินการ โครงการโรงแรมกีฬากับทีมฟุตบอล Global Cyber University เมื่อปีการศึกษา 2558 เป็นบทเรียนรู้สู่การกำหนดแนวปฏิบัติที่ดี เพื่อจะนำไปสู่การปฏิบัติได้อย่างสมบูรณ์ทั้งด้าน บุคลากร กระบวนการ และบรรลุเป้าหมาย สิ่งสำคัญของครของคณะยังประกอบด้วย นักศึกษาที่จะเป็น Manpower ได้เป็นอย่างดี ตรงนี้หากบูรณาการได้ชัดเจน จะการพัฒนาศักยภาพให้แก่ทุกคนในองค์กรนี้

## คลังความรู้เรื่องที่ 2

### โครงการโรงแรมกีฬา “ สโมสรฟุตบอล Global Cyber University, Korea)

KM tools: Lesson lean, storytelling

เรื่องเล่าเร้าใจโดย: อาจารย์ณัฐฐาพร อะวิลัย

อาจารย์ณัฐฐาพร อะวิลัย หัวหน้าสาขาวิชาวิทยาศาสตร์การกีฬา และรักษาการหัวหน้าสาขาวิชาการจัดการกีฬาและนันทนาการเพื่อสุขภาพ เล่าประสบการณ์โครงการโรงแรมกีฬา ที่ได้ดำเนินการมาแล้ว เมื่อวันที่ 5 มกราคม ถึง วันที่ 3 กุมภาพันธ์ 2558 รวมเวลา 29 วัน สรุปได้ดังนี้

- เหตุผลที่ สโมสรฟุตบอล Global Cyber University เลือกมาเก็บตัวที่ประเทศไทย เพราะเป็นช่วงฤดูหนาวในประเทศเกาหลี (อุณหภูมิเฉลี่ยติดลบ ทำให้ไม่สามารถฝึกซ้อมได้)
- มหาวิทยาลัยเกษมบัณฑิต มีความพร้อม ทั้งด้าน บุคคล และสิ่งอำนวยความสะดวก และอยู่ใกล้สนามบิน
- โครงการนี้สำเร็จได้เพราะมีการ Advocate ผู้บริหารของมหาวิทยาลัยและของคณะฯ
- ดำเนินการตามหลักการ PDCA
- ดำเนินการตามหลัก 4M
- Man power คณะวิชาได้ใช้ ทรัพยากรบุคคล ของคณะฯ ทั้ง อาจารย์ เจ้าหน้าที่ และนักศึกษา บูรณาการเพื่อให้งานดำเนินการได้
- นักศึกษา ได้ประสบการณ์จริง ในรูปแบบการทำงานในทีมกีฬา (มีองค์ประกอบหลากหลาย ทั้งด้าน วิทยาศาสตร์และการจัดการ ได้ทั้งศาสตร์และศิลป์)
- อาจารย์ได้แนวคิดในการจัดการเรียนการสอน ทั้งชี้ให้เห็นแนวทาง วิธีปฏิบัติ ทั้งภาพ เล็ก กลาง ใหญ่ (micro meso macro)

จากการเล่าเรื่องของ อาจารย์ณัฐฐาพร ยังสามารถรับทราบ ข้อเสนอแนะ และแนวทางที่จะปรับปรุงให้งานดำเนินงานได้มีประสิทธิภาพเพิ่มขึ้น อาทิ

ฝ่ายประสานงาน

- ได้รับทราบข้อมูลการเริ่มต้นโครงการ ซึ่งเป็นช่วงปีใหม่ ทำให้ฝ่ายที่นับการแจ้ง ภาระงาน ทั้งฝ่ายที่พัก วัสดุ ยานพาหนะ ต้องเร่งรีบ ทำให้มีเบิกจ่ายวัสดุ อุปกรณ์ จากทางส่วนกลางได้ไม่ครบถ้วน

ด้านอาหารและเครื่องดื่ม

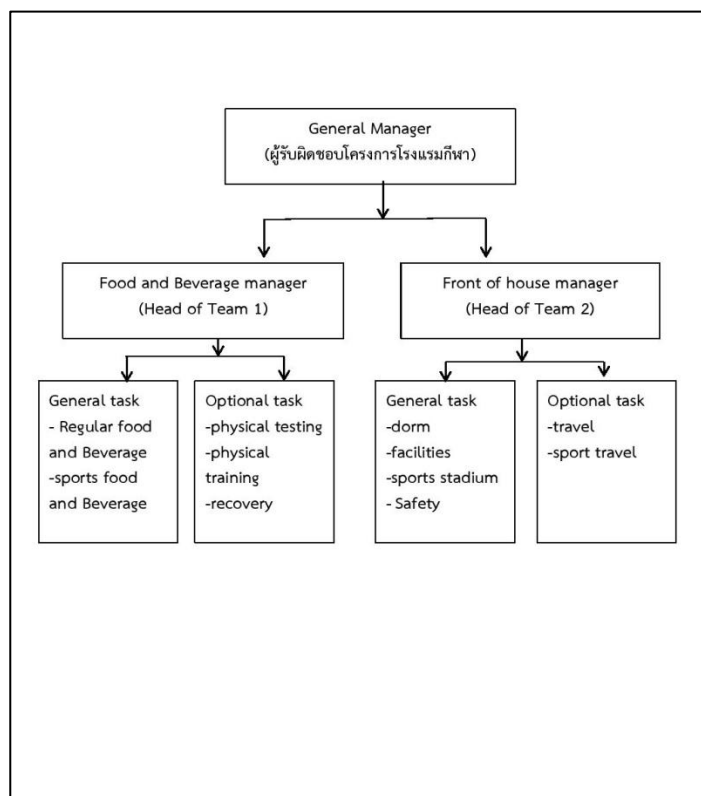
- ทางสโมสร กีฬา ไม่ได้แจ้ง รายการอาหารไว้ จึงทำให้ไม่สามารถเตรียมวัตถุดิบในการทำอาหารได้เพียงพอและถูกต้องตามความต้องการ รวมทั้งกระทบงบประมาณด้านนี้

### คลังความรู้เรื่องที่ 3 การแปลงความรู้จาก Tacit knowledge เป็น Explicit knowledge ครั้งที่1

KM tools: after action review

โดย: อาจารย์ ดร. ชัยสิทธิ์ ภาวิลาส

จากการแลกเปลี่ยนความรู้ในกลุ่มของชุมชนนักปฏิบัติในคณะวิทยาศาสตร์การกีฬา พบว่า จากการจัดโรงแรมกีฬาเมื่อปี 2558 แบบ learning by doing ครั้งแรกและไม่มีประสบการณ์ แต่สามารถดำเนินการได้โดยอาศัยการจัดการและทรัพยากรทั้งบุคคลและสิ่งอำนวยความสะดวกนั้น เกิดขึ้นจากการบริการจัดการที่ดี ตามโครงสร้างดังนี้



หากวิเคราะห์โครงสร้างนี้จะพบว่าเป็นโครงสร้างขององค์กรที่เข้าใจได้ง่ายแบ่งงานตามระดับขั้นตอน คือ มีผู้จัดการดูแลในภาพรวมทั้งหมด มี 2 หัวหน้างาน รับผิดชอบด้านอาหารและกิจกรรมทางเลือกสำหรับนักกีฬา อีกด้านดูแลรับผิดชอบด้านที่พัก สิ่งอำนวยความสะดวก กิจกรรมทางเลือกด้านพักผ่อนหรือท่องเที่ยว มี

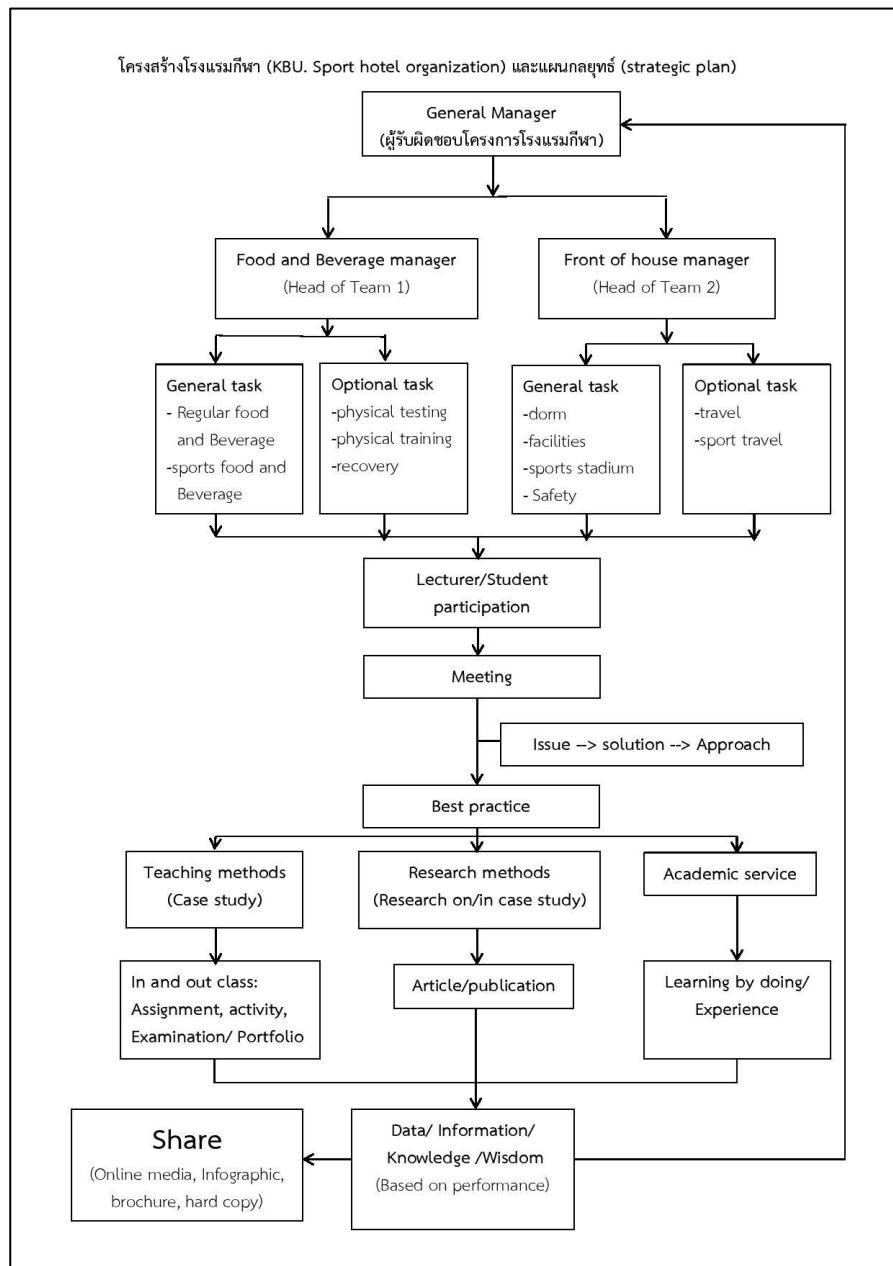
ด้านอาหาร ต้องนำความรู้โภชนาการมาบูรณาการ เพื่อกำหนดรายการอาหารและเครื่องดื่มที่จะรับประทาน หรืออีกด้านหนึ่งด้านที่พักหรือสิ่งอำนวยความสะดวกก็ต้องถูกหลักสุขอนามัย (sports hygiene) ซึ่งจะเหมาะสมกับการเป็นที่พัก ที่เก็บตัวของนักกีฬาหรือทีมกีฬา

## คลังความรู้เรื่องที่ 4 การแปลงความรู้จาก Tacit knowledge เป็น Explicit knowledge ครั้งที่2

KM tools: after action review

โดย: อาจารย์วรรณะ ทรัพย์ประเสริฐ

อาจารย์วรรณะ ทรัพย์ประเสริฐ ได้ใช้แนวทางปฏิบัติด้านการจัดการโรงแรมกีฬา จากคลังความรู้ที่ 3 ดำเนินการโครงการ “โรงแรมกีฬากับนักกีฬาโทรลบอล (Throw ball)” ตัวแทนจากประเทศอินเดีย เมื่อวันที่ 13 ถึง 17 มกราคม 60 ผ่านมา อาจารย์ได้สรุปแนวทางการบริหารจัดการโครงสร้างและการปฏิบัติงาน โดยใช้นักศึกษาบูรณาการเข้าร่วมทุกหน่วยงาน ดังนี้

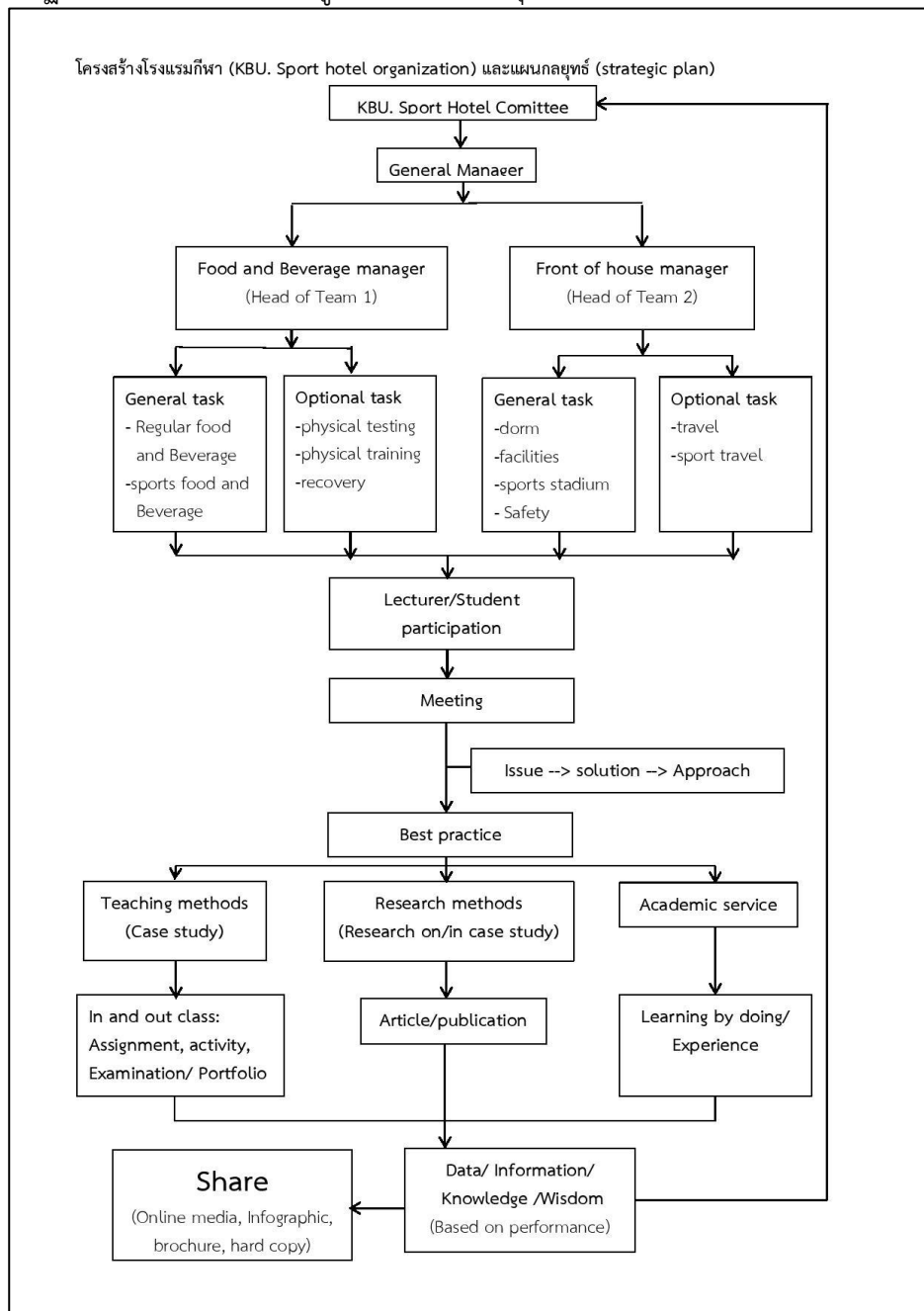


## คลังความรู้เรื่องที่ 5 การแปลงความรู้จาก Tacit knowledge เป็น Explicit knowledge ครั้งที่ 3

**KM tools:** Learning by doing, Lesson lean, after action review

**โดย:** อาจารย์ณัฐธำพร อะวิสัย และอาจารย์วรรณนะ ททรัพย์ประเสริฐ

อาจารย์ณัฐธำพร อะวิสัย และอาจารย์วรรณนะ ททรัพย์ประเสริฐ ได้ใช้แนวทางปฏิบัติด้านการจัดการโรงแรม กีฬา จากคลังความรู้ที่ 4 และได้ปรับปรุงแนวปฏิบัติ สู่การดำเนินการโครงการ “โรงแรมกีฬากับสโมสรฟุตบอลไทยฮอนด้า (U-14 Thai Honda F.C.) รุ่นอายุไม่เกิน 14 ปี เมื่อวันที่ 20 ถึง 25 มีนาคม 2560 อาจารย์ได้สรุปแนวทางบริหารจัดการ โครงสร้างและการปฏิบัติงาน โดยใช้นักศึกษาบูรณาการเข้าร่วมทุกหน่วยงาน ดังนี้



## คลังความรู้เรื่องที่ 6

### 3 ขั้นตอนการดำเนินงานโรงแรมกีฬาและการบูรณาการกับการเรียนการสอน

KM tools: Dialogue, Lesson lean, after action review

โดย: คณะอนุกรรมการ การจัดการความรู้

**3 SIMPLE STEPS FOR  
KBU.SPORT HOTEL  
MANAGEMENT**

The key to using it successfully:  
**MAKE GOOD  
COMMUNICATION**

**Manpower:**  
Put the right man at the right job.  
Team organization from lecturer and  
sport science/management student

**Materials and sport facilities**  
were supported by Kasem  
Bundit

The "PDCA" cycle is a well-  
known model for continual  
process improvement (CPI)

KNOWLEDGE MANAGEMENT,  
FACULTY OF SPORTS SCIENCE, KASEM BUNDIR UNIVERSITY

## องค์ความรู้ที่ได้จากการจัดการความรู้

อาจารย์พรชัย สีน้อย ได้จัดการสัมมนา สรุปลองค์ความรู้ที่ได้จากการดำเนินการโครงการโรงแรมกีฬา การถ่ายทอดประสบการณ์ของผู้ปฏิบัติงาน ผลการปฏิบัติตามแผนและโครงสร้างของทีม จากคลังความรู้ที่ 5 เรื่อง/ประเด็น สามารถสรุปเป็นแนวทางปฏิบัติสำหรับการจัดโครงการโรงแรมกีฬาและการบูรณาการกับการเรียนการสอน ดังนี้

1. ให้ความสำคัญและบริหารจัดการทรัพยากรบุคคลขององค์กรอย่างมีประสิทธิภาพ โดยคำนึงถึงองค์ประกอบขององค์กรของตนเอง ในที่นี้ คณะวิทยาศาสตร์การกีฬา มีคณาจารย์และนักศึกษา 2 สาขาวิชา
2. ประยุกต์สิ่งอำนวยความสะดวกขององค์กรที่มีอยู่เพื่อใช้ในการดำเนินงาน คณะวิทยาศาสตร์การกีฬา สังกัดมหาวิทยาลัยมหิดล ซึ่งเป็นมหาวิทยาลัยเอกชน มีการจัดการที่มีความคล่องตัวสูง มีสิ่งอำนวยความสะดวกทั้งด้านที่อยู่อาศัยและด้านกีฬา
3. ใช้การจัดการและการสื่อสารที่ดี จัดตั้งโครงสร้างให้เป็นระบบตามคลังความรู้ที่ 3 ปรับปรุงตลอดเวลาเพื่อให้ได้แนวทางจัดการที่ดี จนได้ความรู้หรือแนวทางปฏิบัติ ดังเช่น คลังความรู้เรื่องที่ 6 ที่ได้เกิดจากการถ่วงถองจากกระบวนการจัดการความรู้ผ่านการใช้เครื่องทางการจัดการความแบบต่างๆ

แนวทางการปฏิบัติงานด้านโรงแรมกีฬาที่ดีจะเป็นการทำให้องค์กรมีความพร้อมและสามารถเป็น excellent center ได้อีกด้วย อีกทั้งได้พัฒนาทั้งอาจารย์และนักศึกษาเพื่อการบรรลุเป้าหมายอย่างน้อย 3 ประการไปพร้อมๆ กัน ได้แก่ 1) บรรลุเป้าหมายของงาน 2) บรรลุเป้าหมายการพัฒนาคน 3) บรรลุเป้าหมายการพัฒนาองค์กร

### เอกสารอ้างอิง

1. สำนักงาน ก.พ.ร.และสถาบันเพิ่มผลผลิตแห่งชาติ. (2548). คู่มือการจัดทำแผนการจัดการความรู้โครงการพัฒนาส่วนราชการ ให้เป็นองค์กรแห่งการเรียนรู้ และการจัดการความรู้ในส่วนราชการ.
2. ประพนธ์ ผาสุกยี่ด. (2550). การจัดการความรู้ (KM) ฉบับขับเคลื่อน LO (พิมพ์ครั้งที่ 5). กรุงเทพฯ: สำนักพิมพ์ไยใหม่.
3. ชัยเลิศ พิษิตพรชัย. 2554. (ออนไลน์). แหล่งที่มา : <https://www.gotoknow.org/questions/866>.  
10 กุมภาพันธ์ 256

\*\_\*\_\*\_\*\_\*\_\*\_\*\_\*\_\*\_\*